

Analyses des résultats et des acquis des élèves en EPS au DNB session 2014.

Lundi 23 juin - Mardi 24 juin - Mercredi 25 juin 2014

Châteauroux – Tours – Orléans – Lorris – Bourges – Vineuil - Mainvilliers

Inspection Pédagogique Régionale d' E.P.S.

Académie d'Orléans-Tours.

The background of the slide features a swimmer in blue water, with a pink flower floating nearby. The text 'Enjeux :' is overlaid on this image.

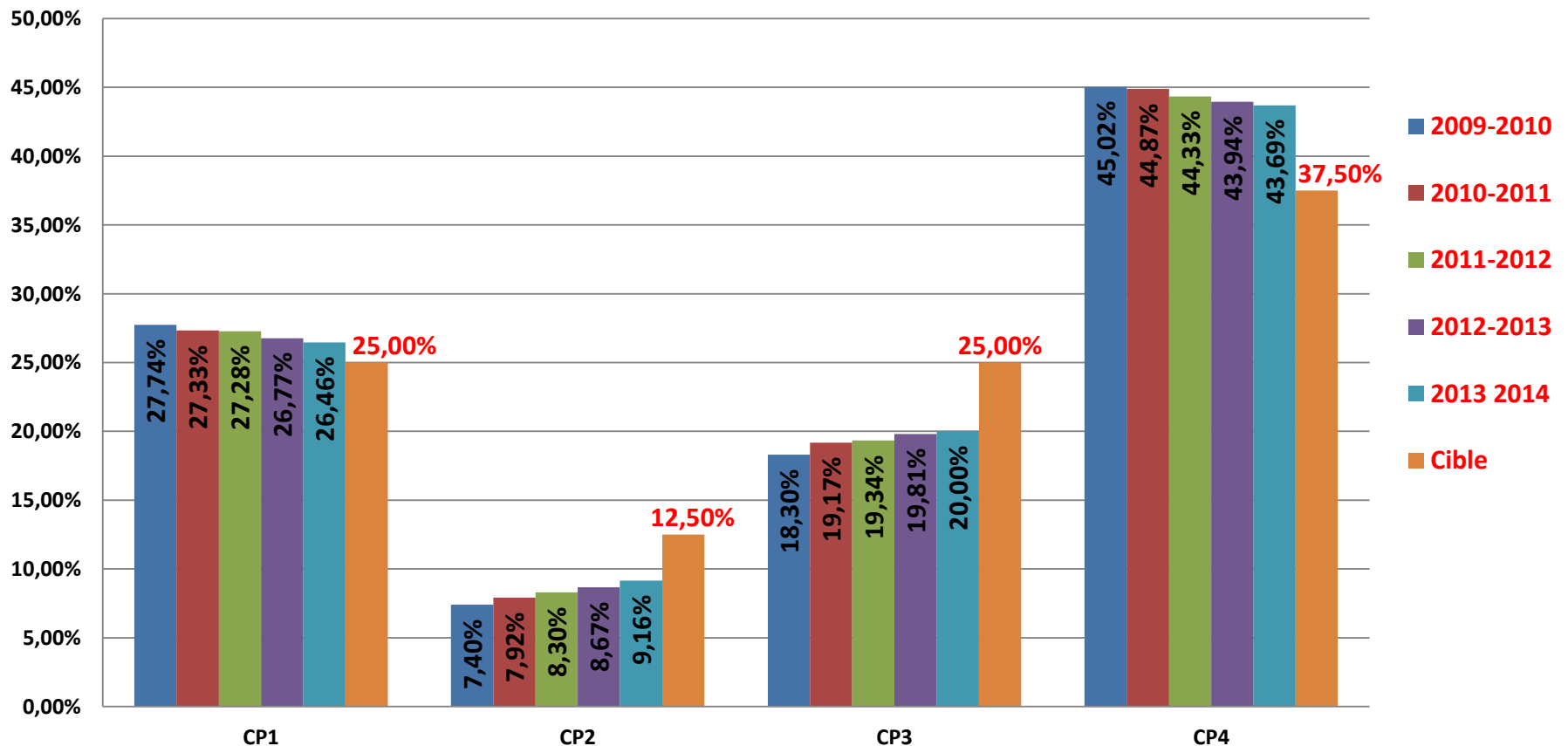
Enjeux :

- Analyser les évolutions de l'offre de formation et de l'offre de certification en collège sur l'académie.
- Analyser les résultats du DNB en EPS session 2014 et leurs évolutions depuis 2013.
- Identifier et analyser les causes du différentiel de notes entre les filles et les garçons.
- Réfléchir à la place et la fonction de ces indicateurs au sein du projet d'EPS.
- Réfléchir aux modalités d'enseignement et d'évaluation par compétences en EPS.
- Présenter les nouveaux modules de l'application académique.
- Faire un point d'actualité en cette fin d'année scolaire.

La réalité de l'offre de **formation** en EPS au collège dans l'académie

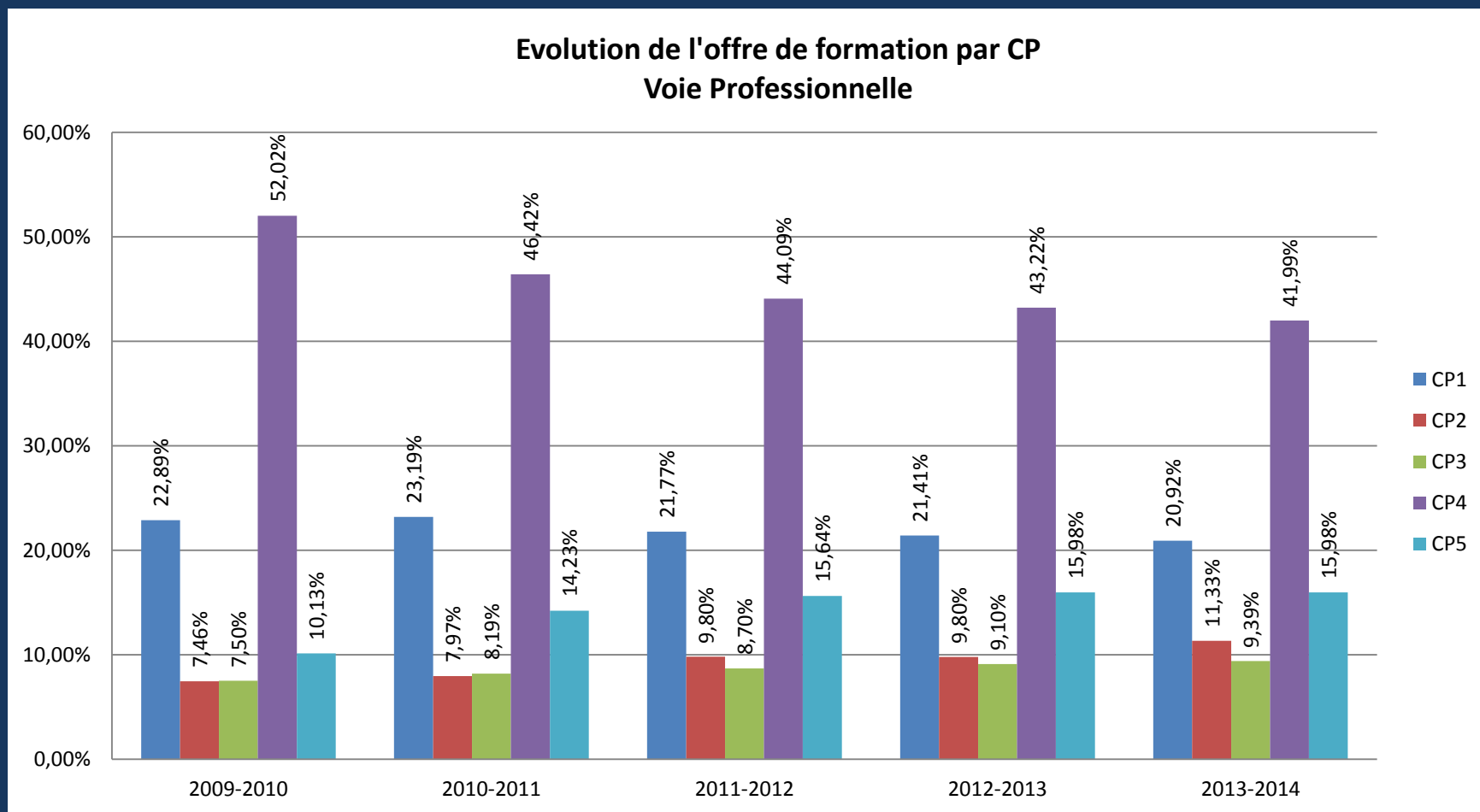
➤ Une légère évolution en 5 ans, mais un équilibre encore perfectible

Evolution de l'offre de formation par CP au Collège



Point sur l'évolution de l'offre de formation en EPS en voie pro :

➤ Photographie de l'offre de formation en voie pro depuis 2009*

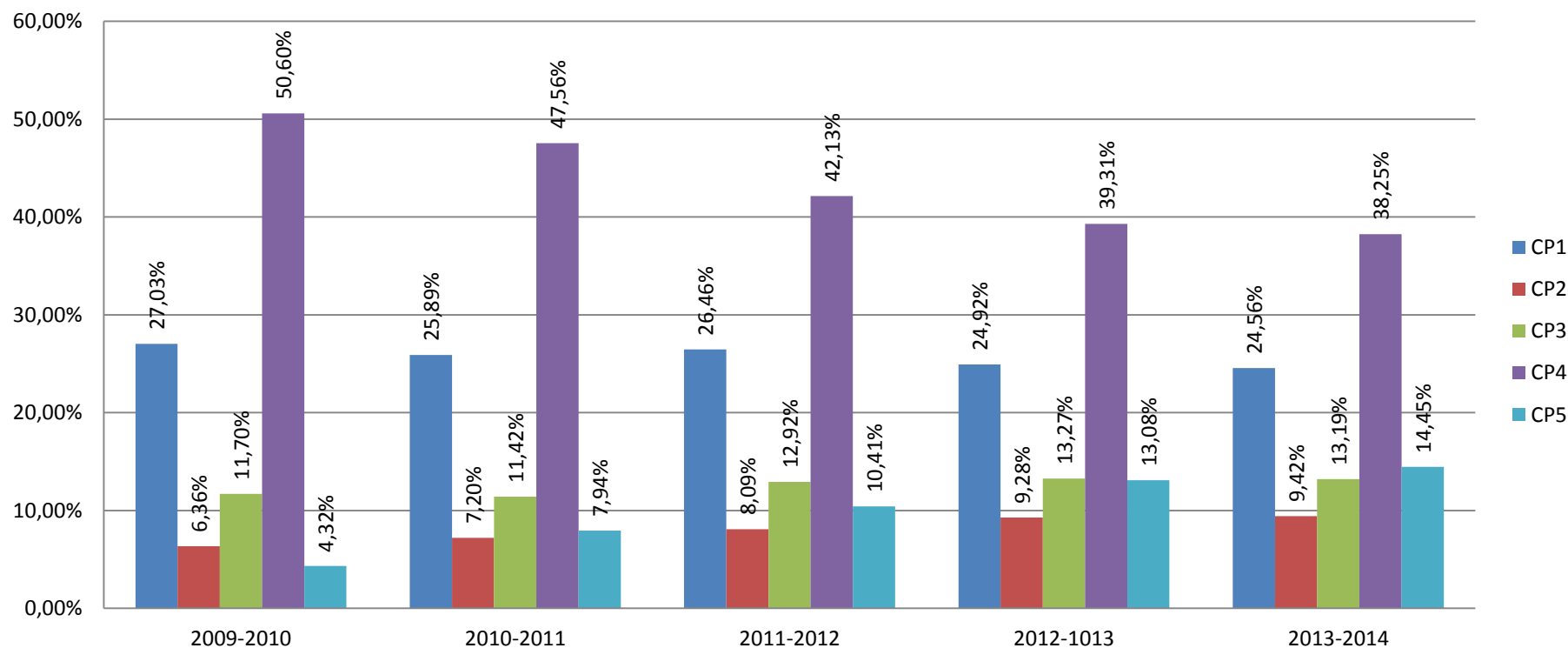


➔ Conclusion : une évolution plus forte (effet certification en CCF sur le cursus).

L'évolution de l'offre de formation en EPS au LGT:

➤ Photographie de l'offre de formation en LGT depuis 2009*

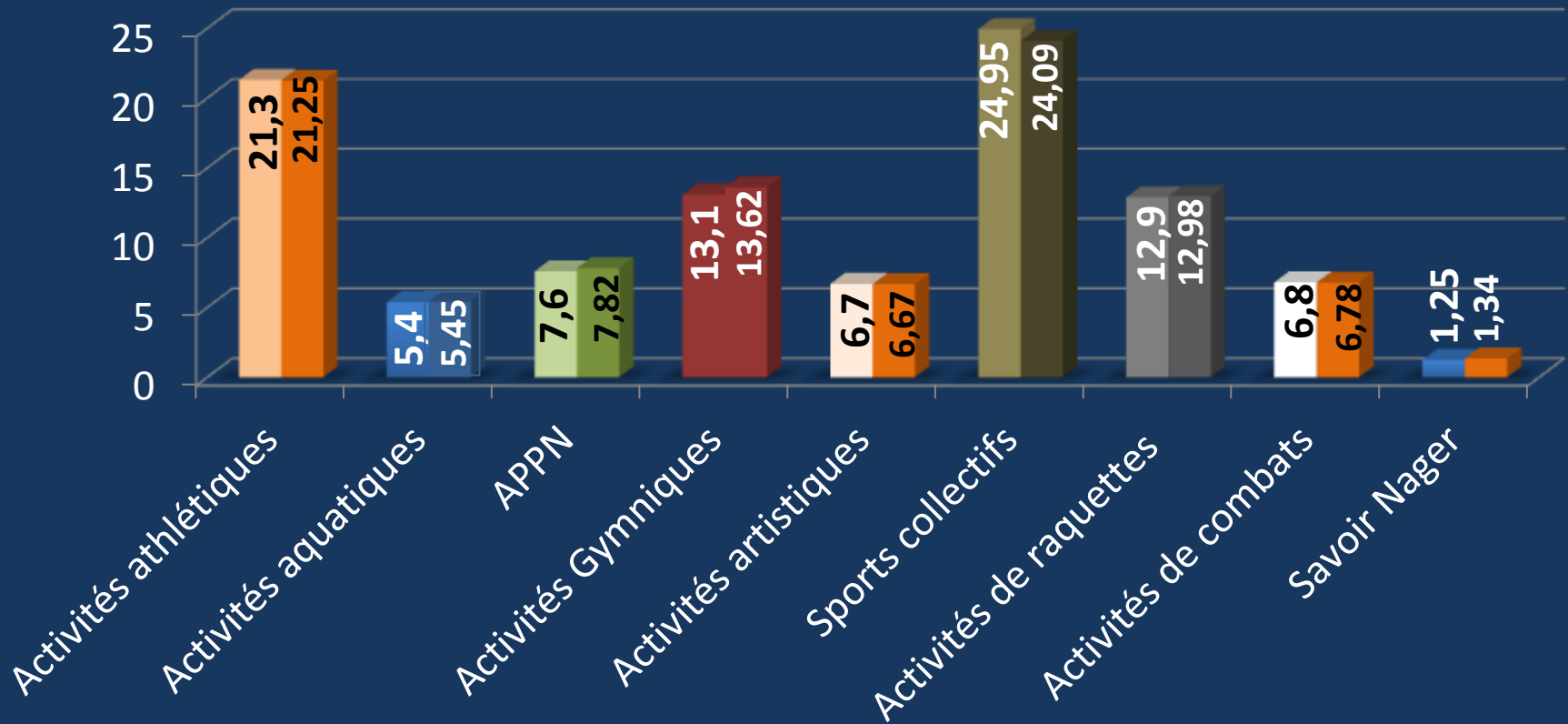
Evolution de l'offre de formation par CP
Voie Générale et Technologique



➔ **Constat : une évolution conséquente de l'offre de formation proposée aux élèves depuis 5 ans sur le cursus lycée, corrélée à la montée des programmes du lycée de 2010.**

Évolution de l'offre de **formation** en collège sur les 8 groupes d'activités.





Répartition en %, de l'offre de formation par groupe d'activités sur 2 ans



⇒ Une évolution faible et un déséquilibre qui perdure dans l'offre de formation entre les 8 groupes d'activités

Détail de l'offre de **Formation** pour l'ensemble du cursus collège :

CP1

Principales activités enseignées de la CP1.	Proportion de chaque activité au sein de la CP1 2013.	Proportion de chaque activité au sein de la CP1 2014.
½ fond	28,81 %	 31,18 %
Relais Vitesse	12,89 %	 13,86 %
Multi activités Athlé (acad)	13,67 %	 12,51 %
Multi bond	5,94 %	6,06 %
Hauteur	4,88 %	4,93 %
Haies	4,79 %	4,62 %
Javelot	6,58 %	 3,32 %
Natation longue	11,64%	12,32 %
Natation de vitesse	7,73 %	8,08 %

Détail sur l'offre de **Formation** pour l'ensemble du cursus collège :

CP2

Principales activités enseignées de la CP2.	Proportion de chaque activité au sein de la CP2 2013.	Proportion de chaque activité au sein de la CP2 2014.
Course d'orientation	57,10 %	67,16%
Escalade	22,22 %	26,6 %
Canoë-Kayak	2,95 %	3,28 %
VTT (acad)		2,96 %

Détail sur l'offre de **Formation** pour l'ensemble du cursus collège :

CP3

Principales activités enseignées de la CP3	Proportion de chaque activité au sein de la CP3 2013 .	Proportion de chaque activité au sein de la CP3 2014 .
Gym Sportive	32,91 %	33,88 %
Acrosport	30,27 %	30,84 %
Arts du cirque	19,38 %	18,94 %
Danse	13,66 %	13,93 %

Détail sur l'offre de **Formation** pour l'ensemble du cursus collège :

CP4

Principales activités enseignées de la CP4.	Proportion de chaque activité au sein de la CP4 2013 .	Proportion de chaque activité au sein de la CP4 2014 .
Badminton	18,17 %	18,31 %
Tennis de table	10,61 %	11,28 %
Basket	11,89 %	11,69 %
Handball	14,23 %	14,24 %
Volley-ball	11,53 %	10,87 %
Rugby	8,62 %	9,11 %
Ultimate (acad)	6,42 %	6,59 %
Lutte	7,62 %	7,71 %
Boxe française	4,63 %	4,75 %

Rappel du double enjeu de la mise en œuvre des modalités d'évaluation de l'EPS au DNB :

Articuler les exigences réglementaires et institutionnelles d'un diplôme national avec les contraintes locales.

Poser le principe d'égalité entre tous les élèves par un même droit d'accès à des conditions d'épreuves équitables pour l'examen.

Évolution de l'offre de **certification** au DNB depuis 2013

Proportions des 4 Compétences Propres dans les évaluations proposées en classe de 3^{ème} avec référentiel DNB

	2013		2014
CP1	27,46 %	➔	26,95
CP2	7,35 %	➔	8,83
CP3	23,52 %	➔	22,90
CP4	41,67 %	➔	41,32

Évolution de l'offre de certification au DNB depuis 2013 par APSA

2013	
Demi-fond	43,20%
Acrosport	41,31%
Badminton	36,44%
Volley-ball	24,19%
Hand-ball	17,12%
Basket-Ball	14,79%
Tennis de table	14,41%
Course de Relais vitesse	13,92%
Gymnastique sportive	12,02%
Escalade	11,25%
Arts du cirque	10,95%
Course d'orientation	10,81%
Rugby	6,03%
Boxe française	5,80%
Javelot	4,86%
Saut en hauteur	4,83%
Danse	4,33%
Multiactivités Athlé (acad)	4,32%
Course de haies	3,79%
Multibond	3,68%
Ultimate(acad)	3,64%
Natation de vitesse	2,20%
Natation longue	1,59%
Lutte	1,30%

2014	
Acrosport	42,65%
Demi-fond	42,15%
Badminton	40,59%
Volley-ball	22,13%
Hand-ball	19,39%
Basket-Ball	13,96%
Course de Relais vitesse	13,73%
Course d'orientation	13,64%
Tennis de table	13,02%
Gymnastique sportive	12,20%
Escalade	11,96%
Arts du cirque	9,25%
Ultimate(acad)	5,70%
Javelot	4,32%
Boxe française	4,26%
Natation de vitesse	4,08%
Danse	3,99%
Rugby	3,94%
Saut en hauteur	3,66%
Multibond	3,48%
Course de haies	2,82%
Multiactivités Athlé (acad)	2,42%
Natation longue	2,39%
Lutte	1,00%

Cohérence entre offre de formation et offre de certification.

Les 10 activités les plus enseignées au cours du cursus collège en 2014

En %

Demi-fond

8,33%

Badminton

8,03%

Gymnastique sportive

6,87 %

Acrosport

6,26 %

Handball

6,24%

Course d'orientation

5,26 %

Basket-ball

5,13 %

Tennis de table

4,95%

Volley-ball

4,77 %

Rugby

4,00%

Les 10 activités les plus représentées dans les évaluations proposées aux élèves au DNB

En %

Acrosport

42,6%

Demi-fond

42,1%

Badminton

40,5%

Volley-ball

22,1%

Handball

19,4%

Basket-Ball

13,9%

Relais vitesse

13,7%

Course d'orientation

13,6%

Tennis de table

13 %

Gymnastique sportive

12,2%



Remontée des notes EPS au DNB / Outils statistiques académiques.

**Des remontées différentes
pour des usages différents.***

La remontée institutionnelle de la note d'EPS au DNB :

- Différente des moyennes des trimestres.
- Remontée par le chef d'établissement via notanet en collaboration avec le coordonnateur EPS
- Pour chaque élève : moyenne de 3 épreuves relevant de 3 CP différentes → Aller vers 4 CP / 4 épreuves pour permettre un véritable choix révélateur de la compétence d'un élève en EPS.
- Des cas particuliers **



Les statistiques académiques remontées par les enseignants d'EPS via notre application en ligne EPS :

<http://eps.tice.ac-orleans-tours.fr/>

- Toutes les notes posées avec référentiel DNB, y compris celles qui ne seront pas retenues au final pour l'élève dans sa note d'EPS au DNB
- Volonté d'avoir un état des lieux précis sur le niveau des acquis des élèves en fin de cursus qui dépasse la notion de moyenne***
- Outil d'autoévaluation de l'offre de formation et de certification pour les équipes en établissement (à intégrer dans l'analyse du projet d'EPS en complément d'autres indicateurs)

Remontée des notes EPS au DNB / Outils statistiques académiques.

Les données produites par ces outils sont différentes:

Les moyennes retenues pour l'EPS au DNB en 2013 : Par le CE via NOTANET

Moyenne académique 2013	Moyenne Fille 2013	Moyenne Garçon 2013	Diff Note F / G 2013
13,87	13,4	14,4	- 1

Les données produites par notre application académique :
Révélatrices du niveau des acquis : Exemple en 2013

Moyenne académique	Moyenne Fille	Moyenne Garçon	% Filles N2 Non acquis	% Garçons N2 Non acquis	% Filles inaptes	% Garçons inaptes
13,20	12,63	13,77	16,39%	9,57%	7,01%	4,53%



**Analyse des résultats du DNB en EPS
session 2014
Évolutions depuis 2013.**

Premières tendances sur les acquis des élèves en EPS au regard des référentiels DNB en 2014

Différentes des notes d'EPS retenues pour le DNB puisque les candidats avaient, dans la majorité des cas, la possibilité de choisir les 3 meilleures notes de 3 épreuves différentes relevant de 3 compétences propres distinctes.

**Moyenne
Académique
13,37**

**% d'élèves N2
Non acquis
11,74%**

**% d'élèves
inaptes
5,77%**

Moyenne Fille	Moyenne Garçon	% Filles N2 Non acquis	% Garçons N2 Non acquis	% Filles inaptes	% Garçons inaptes
12,85	13,88	14,80%	8,79%	6,92 %	4,90%

Écart – 1,03

Les grandes évolutions sur 2 sessions :

	2013	2014
Moyenne Académique	13,24	13,37
% d'élèves N2 Non acquis	12,69 %	11,74 %
Moyenne Filles	12,67	12,85
Moyenne Garçons	13,80	13,88
Différentiel des notes F / G sur OT	-1,14	-1,03
% Filles N2 Non acquis	16,07 %	14,80 %
% Garçons N2 Non acquis	9,33 %	8,79 %
% d'inaptitude totale Filles	6,95 %	6,79 %
% d'inaptitude totale Garçons	4,52 %	4,79 %

Constats :

Une progression limitée

Une légère réduction de l'écart entre les filles et les garçons

Une évolution positive des N2 non-acquis.

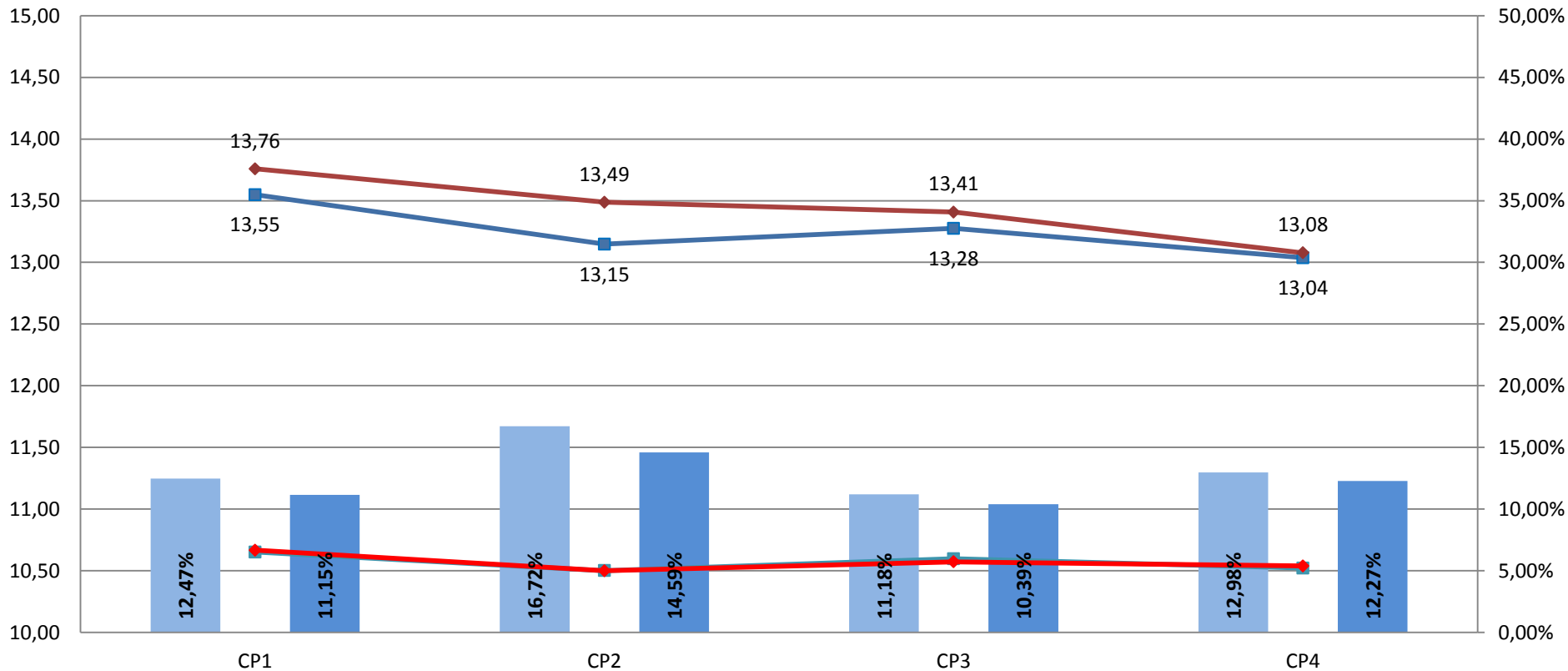
→ Effet appropriation des référentiels ?

Niveaux des acquis des élèves par CP en EPS au regard des référentiels DNB en 2014

Diff F/ G CP1	Diff F/ G CP2	Diff F/ G CP3	Diff F/ G CP4
- 0,98	- 1,05	+1,04	-2,20

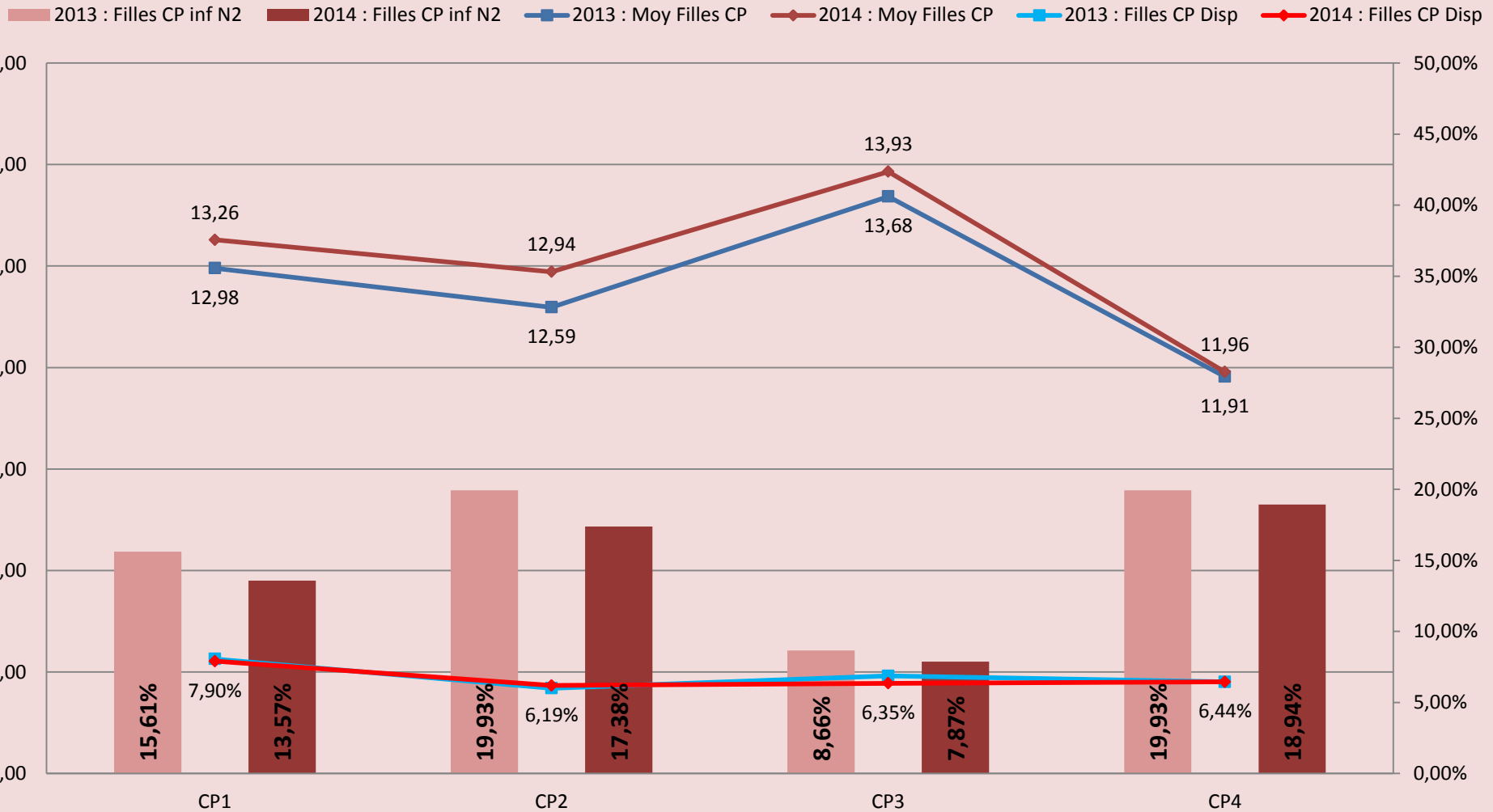
DNB : F et G CP => moy - inf N2 - Disp

■ 2013 : F et G CP inf N2
 ■ 2014 : F et G CP inf N2
 ■ 2013 : Moy F et G CP
 ◆ 2014 : Moy F et G CP
 ■ 2013 : F et G CP Disp
 ◆ 2014 : F et G CP Disp



Évolutions par CP depuis 2013 : Filles

DNB Historique : Filles CP => moy - inf N2 - Disp



Évolutions par CP depuis 2013 : Garçons

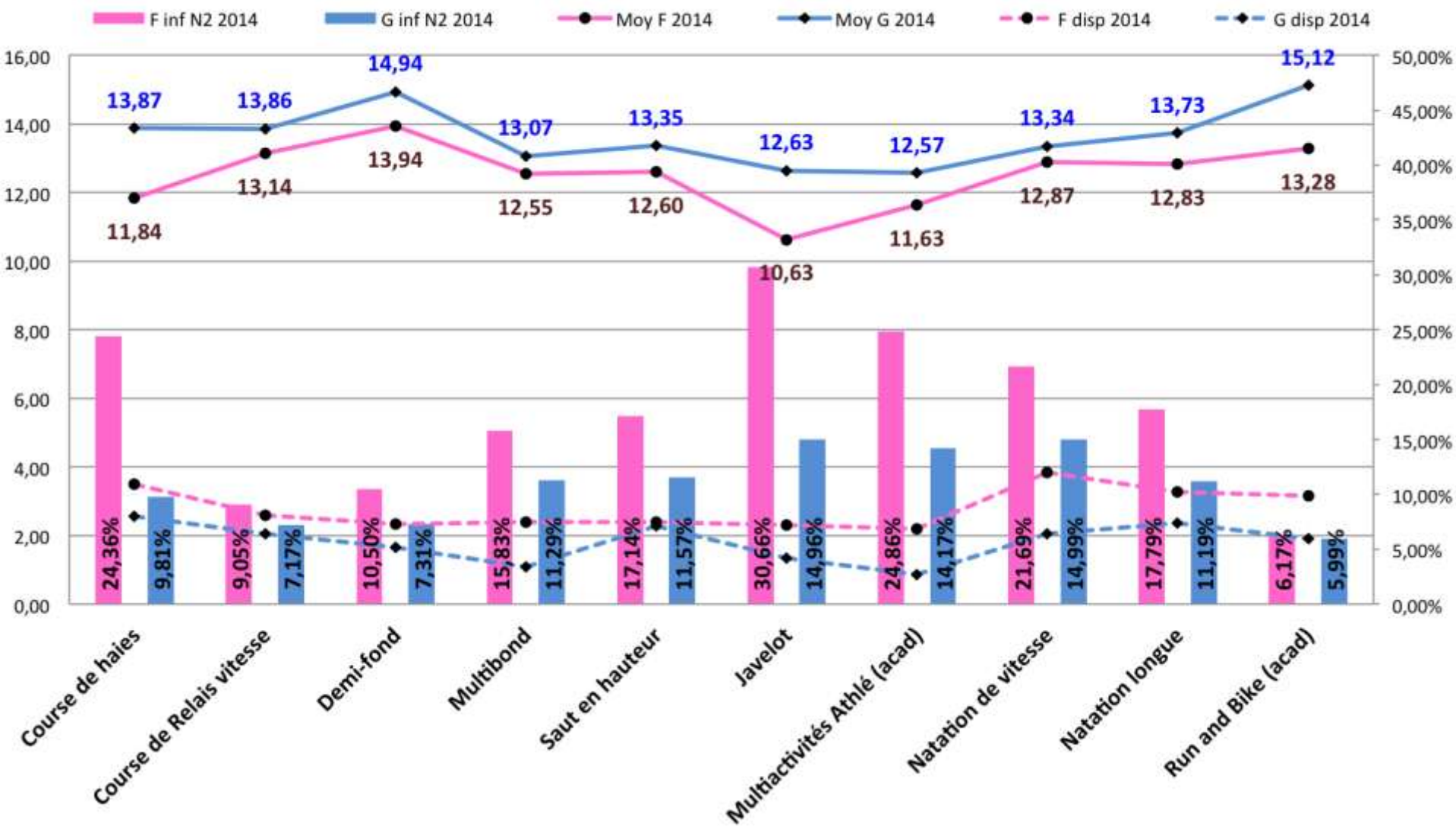
DNB Historique : Garçons CP => moy - inf N2 - Disp

■ 2013 : Garçons CP inf N2
 ■ 2014 : Garçons CP inf N2
 ■ 2013 : Moy Garçons CP
◆ 2014 : Moy Garçons CP
 ■ 2013 : Garçons CP Disp
 ◆ 2014 : Garçons CP Disp



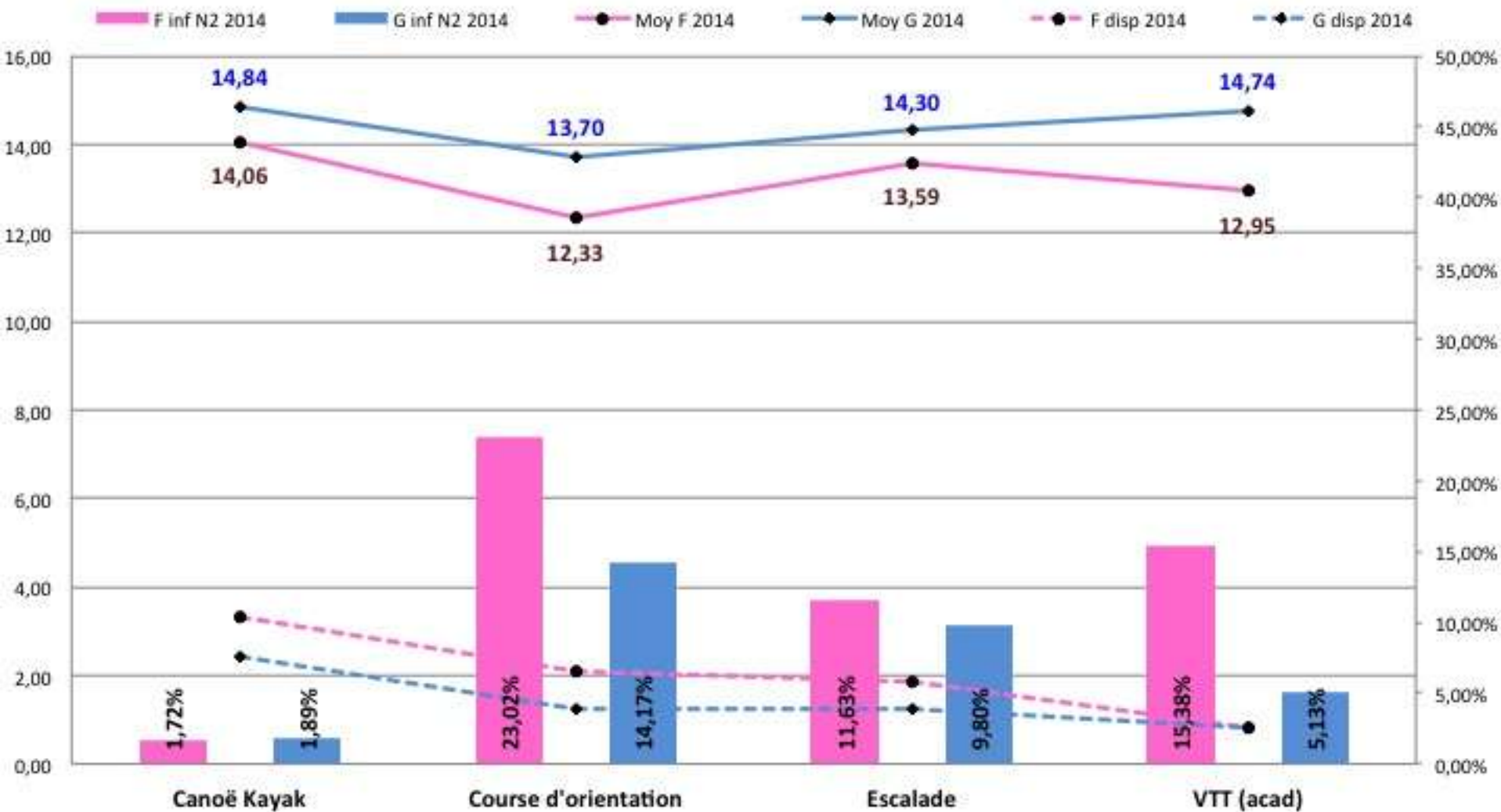
ZOOM SUR LES APSA de la CP 1

DNB : Moyenne APSA, Niveau 2 non atteint, Inaptes



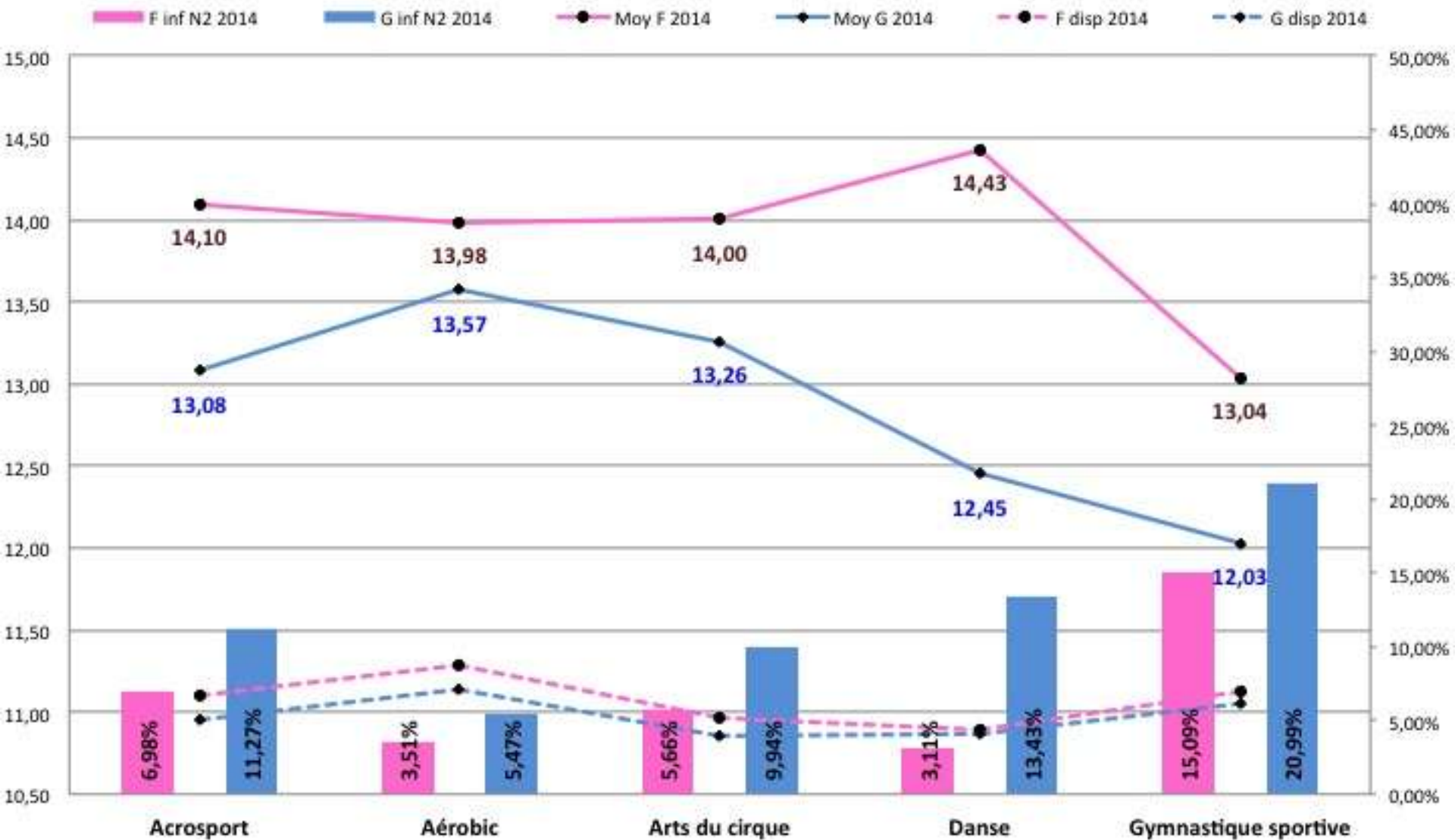
ZOOM SUR LES APSA de la CP 2

DNB : Moyenne APSA, Niveau 2 non atteint, Inaptes



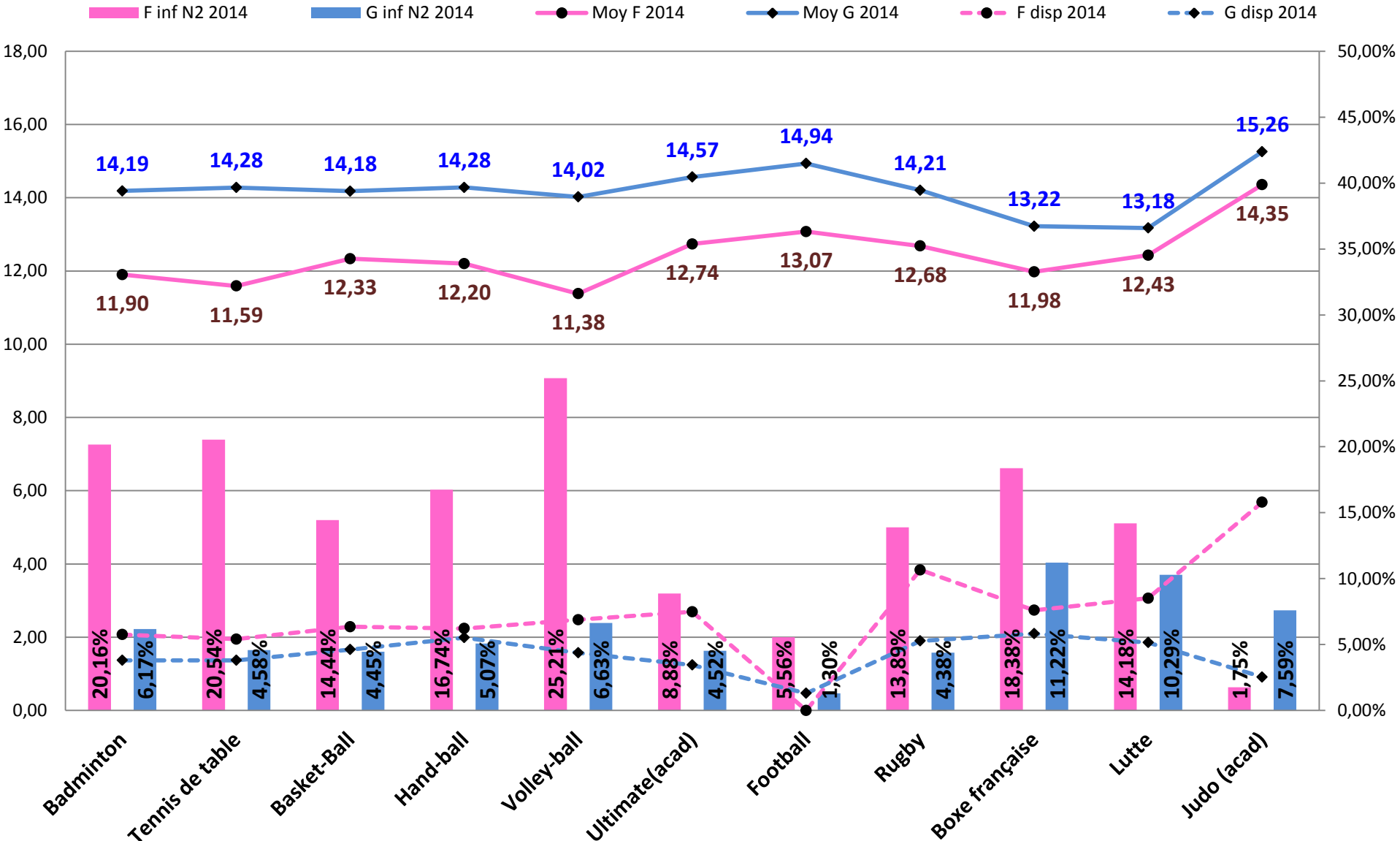
ZOOM SUR LES APSA de la CP 3

DNB : Moyenne APSA, Niveau 2 non atteint, Inaptes



ZOOM SUR LES APSA de la CP 4

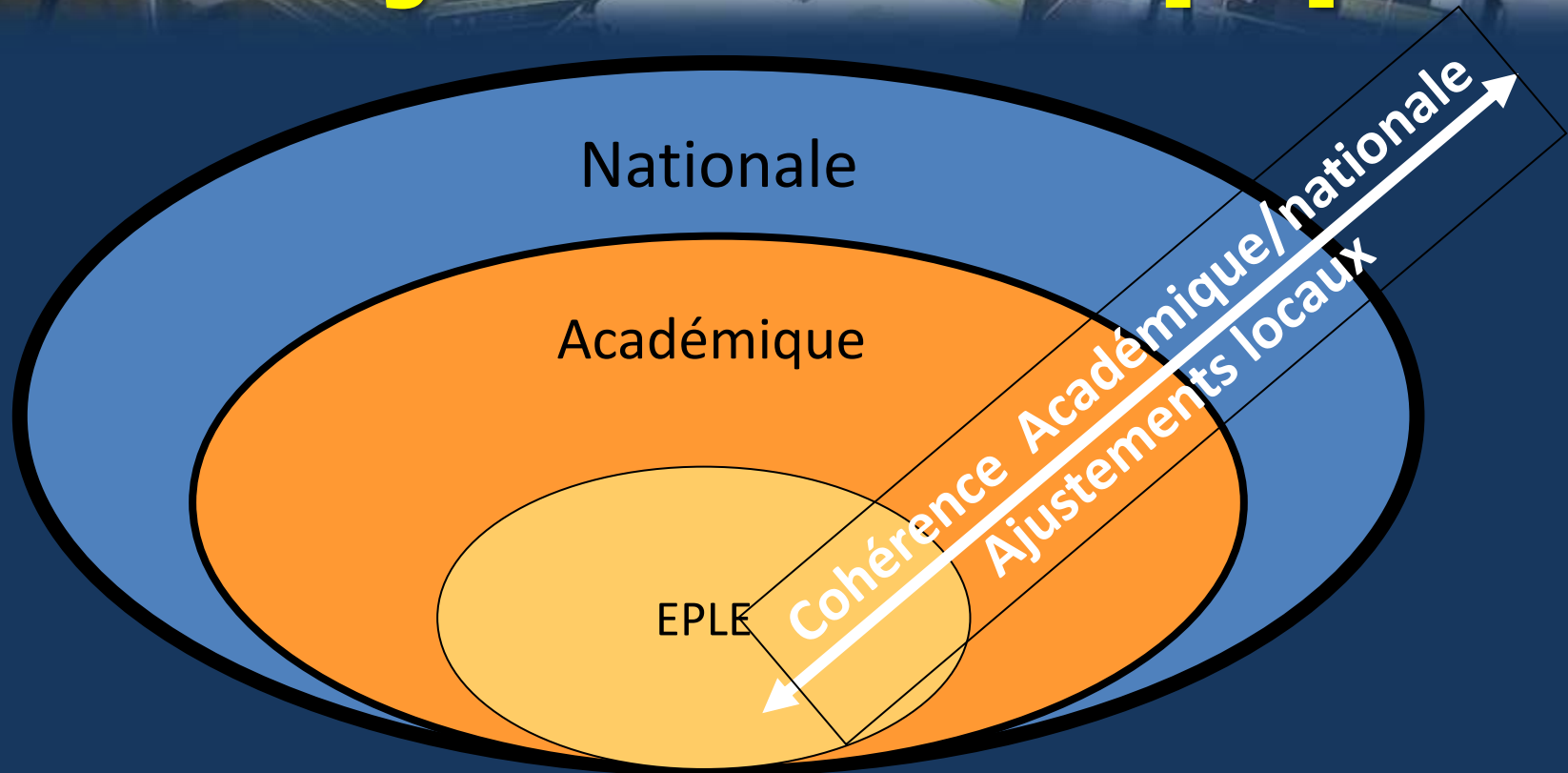
DNB : Moyenne APSA, Niveau 2 non atteint, Inaptes





Place et fonction de ces indicateurs au sein des projets d'EPS.

D'une analyse macroscopique à l'analyse microscopique :



**Comment utiliser ce moment d'analyse des résultats
pour auto-évaluer**

**l'offre de formation et l'offre de certification
à l'échelle d'un établissement scolaire ?**

Un exemple pris dans vos projets d'EPS.*

ANALYSE DES ACQUIS DES ELEVES EN FIN DE 3^{ème} ET NOUVELLE OFFRE DE CERTIFICATION

PROTOCOLE DNB SESSION 2013		
CP1	CP3	CP4
RELAIS-VITESSE	ACROSPORT	VOLLEY/BADMINTON/BASKET

MOYENNES POUR CHAQUE ACTIVITE :

Comparaison filles/garçons au sein de l'établissement et comparaison établissement/académie

ACTIVITES	ETABLISSEMENT				ACADEMIE				DIFF MOYENNE ETABLISSEMENT ACADEMIE		
	Moy	Moy Filles	Moy Garçons	Dif F/G	Moy	Moy Filles	Moy Garçons	Dif F/G	Diff Moy	Diff Filles	Diff Garçons
VITESSE /RELAIS	11.51	10.6	12.1	-1.5	13.47	13.15	13.77	-0.62	-1.96	-2,55	-1,67
ACROSPORT	12.28	12.4	12.2	-0.20	13.49	13.92	13.04	0.88	-1.21	-1,56	-0,84
BADMINTON	11.6	9.4	13.2	-3.8	12.97	11.74	14.21	-2.47	-1.37	-2,34	-1,01
BASKET	12.19	9.8	13.3	-3.5	13.06	12.12	14	-1.88	-0.87	-2,32	-0,7
VOLLEY	12.46	10.8	13.6	-2.8	12.68	11.40	13.97	-2.57	-0.38	-0,6	-0,37

Un exemple pris dans vos projets d'EPS.

CONSTATS

■ Les moyennes de l'établissement pour chaque activité/moyennes académiques :

- Les moyennes de l'établissement pour toutes les activités sont en dessous des moyennes académiques avec des différences parfois importantes :
- **1.96 pts** d'écart pour l'activité vitesse/relais.
- **1.21 pts** d'écart pour l'activité acrosport.
- **1.37 pts** d'écart pour l'activité badminton.

■ Le différentiel des notes garçons/filles sur chaque activité dans l'établissement :

- Ce différentiel est très important pour toutes les activités (hormis l'acrosport).
- Les filles ont des moyennes inférieures aux garçons.
- **3.8 pts** d'écart sur l'activité badminton
- **3.5 pts** d'écart sur l'activité basket
- **2,8 pts** d'écart sur l'activité volley

■ Le différentiel des notes garçons/filles entre l'établissement et l'académie :

- Ce différentiel est très important pour toutes les activités. Là encore, les différences sont plus importantes notamment pour les filles dont les moyennes sont inférieures aux moyennes académiques.
- **2.55 pts** d'écart pour l'activité vitesse/relais
- **1.56 pts** d'écart pour l'activité acrosport
- **2.34 pts** d'écart pour l'activité badminton
- **2.32 pts** d'écart pour l'activité basket
- **1.67 pts** d'écart pour l'activité vitesse/relais (**garçons**)

Un exemple pris dans vos projets d'EPS.

POURCENTAGE D'ELEVES N'AYANT PAS ACQUIS LE NIVEAU 2 DE COMPETENCE PAR ACTIVITE

% dans l'établissement et comparaison établissement/académie

ACTIVITES	ETABLISSEMENT		ACADEMIE		DIFFERENCE RESULTATS ETABLISSEMENT/ ACADEMIE	
	% Filles inférieur N2	% Garçons inférieur N2	% Filles inférieur N2	% Garçons inférieur N2	% Filles	% Garçons
VITESSE /RELAIS	26.32	17.24	10.97	7.60	15.35	9.34
ACROSPORT	14.29	27.59	6.89	12.24	7.4	15.35
BADMINTON	42.86	13.79	21.34	6.79	21.52	7
BASKET	42.86	20	15.40	4.75	27.46	15.25
VOLLEY	25	10.34	23.8	6.75	1.20	9.59

■ Acquisition du niveau 2 de compétence dans l'établissement

-Le taux de d'acquisition du N2 est trop faible notamment pour les filles

- Environ 40% des filles n'ont pas atteint le niveau 2 en badminton et en basket.
- Environ 25% des filles n'ont pas atteint le niveau 2 en vitesse-relais et en volley.

-Le taux d'acquisition du N2 est trop faible en acrosport et en basket pour les garçons

- Environ 27% des garçons n'ont pas atteint le niveau 2 en acrosport, 20% en basket.

Un exemple pris dans vos projets d'EPS.

ANALYSE ET PERSPECTIVES

OFFRE DE FORMATION ET OFFRE DE CERTIFICATION

- **Un déséquilibre dans l'offre de certification (3 activités dans la même compétence : CP4).**
- **Des activités collectives favorisant traditionnellement les garçons dans l'offre de certification.**
 - Revoir notre choix de compétences propres et d'activités proposées dans les protocoles d'évaluation au DNB.
 - Disparition du basket, introduction d'une nouvelle compétence (CP2) et d'une nouvelle activité (CO) : **introduire la diversité dans notre protocole d'évaluation au brevet et favoriser la réussite des filles sur une activité « moins masculine ».**
 - **Offre de formation échelonnée sur 3 années : CO mais sur 3 cycles consécutifs (5^{ème}, 4^{ème} et 3^{ème})** pour favoriser la réussite des élèves.
 - **Introduire une continuité entre l'EPS et l'AS :** permettre à davantage d'élèves de pratiquer des activités dans le cadre de l'AS.
 - Favoriser la pratique sportive **dans le cadre de l'accompagnement éducatif.**

TEMPS D'APPRENTISSAGE

- **Temps d'apprentissage trop court : installations sportives qui ne sont pas à proximité.**
 - Nous avons décidé de rallonger nos cycles (9/10 séances) afin d'offrir **un temps de pratique effectif** plus important aux élèves.

PRATIQUES ENSEIGNANTES

- **Pratiques d'évaluation à homogénéiser entre les enseignants et temps de concertation à développer.**

CARACTERISTIQUES DES ELEVES

- **Quelques élèves en grande difficulté scolaire expliquent aussi ces résultats.**
 - 1 élève exclu d'établissement et arrivé en cours d'année : absent aux épreuves y compris aux sessions de rattrapage.
 - 1 élève absente 2 trimestres (phobie scolaire), sans certificat médical pour les épreuves.
 - Plusieurs élèves en échec scolaire.

Un exemple pris dans vos projets d'EPS.

NOUVELLE OFFRE DE CERTIFICATION

PROTOCOLE DNB SESSION 2014

CP1	CP2	CP3	CP4
RELAIS-VITESSE	CO	ACROSPORT	VOLLEY/BADMINTON

Analyser pour faire des choix :

L'exemple précédent nous a permis d'illustrer une démarche d'analyse qui peut être réalisée en conseil d'enseignement :

→ **Positionnement de l'établissement par rapport aux « référents » académiques ? → ÉQUITÉ**

À cette démarche, il faut ajouter un suivi de cohorte permettant d'analyser les différences entre le niveau initial des élèves à l'entrée au collège et le niveau en fin de cursus. Celui-ci permet d'ajuster les objectifs nationaux aux caractéristiques locales d'enseignement. Choix d'équipe pour assurer l'équilibre, la cohérence et la continuité de l'offre de formation proposée aux élèves sur les 4 années au collège.

Choisir des indicateurs qualitatifs et quantitatifs spécifiques à chaque EPLE *

→ **Quelle plus value de la formation EPS au sein de l'établissement → QUALITÉ**

Permet d'alimenter la réflexion sur :

- Les choix des activités retenues dans chaque groupement au sein de l'offre de formation
- La cohérence entre l'offre de formation et l'offre de certification.
- Le choix de l'Offre de Certification (C P et APSA proposées dans les protocoles d'évaluation au DNB.)

→ **Quels profils d'élèves sont en mesure de démontrer leur compétence en EPS au collège : → DIVERSITÉ**

→ **CETTE ANALYSE PERMET :**

→ **D'apprécier la qualité de l'ajustement local des programmes nationaux aux caractéristiques du public scolarisé.**

→ **D'alimenter la réflexion sur l'évolution des axes du projet d'EPS.**



**Réflexion sur les modalités
d'enseignement et d'évaluation par
compétences en EPS.**

Réflexion sur l'enseignement des compétences :

Compétence attendue : « Ensemble structuré d'éléments : des connaissances, des capacités et des attitudes permettant à l'élève de se montrer efficace dans un champ d'activité donné et de faire face de façon adaptée aux problèmes qu'il rencontre. » Programmes de 2008. **Une compétence attendue multidimensionnelle** : ADN / Cœur / CMS

Pour révéler l'état d'acquisition d'une compétence attendue : Utiliser le cadre d'une tâche complexe : « Oblige l'élève à faire appel, simultanément, à ses ressources internes (C.C.A.) acquises en fonction d'un potentiel individualisé et à des ressources externes (aides méthodologiques, ressources documentaires, partenaires, observateurs...) pour gérer une situation nouvelle, qui lui pose problème et dont il va devoir trouver une réponse individualisée ou collective. »

Dans ce contexte, complexe ne veut pas dire compliqué.

Pourquoi :

« Dans la vie courante, les situations sont toujours complexes, à un degré plus ou moins important. Les résoudre ne se réduit pas à les découper en une somme de tâches simples effectuées les unes après les autres sans lien apparent..»

- Il semble donc indispensable de dépasser les démarches d'apprentissage cumulatives.
- Pour laisser à chacun le choix d'adopter la démarche d'apprentissage qui lui convient mieux.
- C'est donc le statut de l'erreur et de l'apprenant qui évolue (d'exécutant à acteur réfléchi et impliqué dans le processus d'apprentissage)
- Avec un impact non négligeable sur le sens des apprentissages et la motivation de l'élève.

Quelles concrétisations en EPS :

- Une explicitation et une appropriation des indicateurs qualitatifs et quantitatifs par les élèves, révélateurs de l'acquisition de la compétence attendue (vers l'intégration de l'autoévaluation au sein du processus d'apprentissage)
- Des CMS enseignées de façon continue et progressive sur l'ensemble du cycle articulées avec les App. moteurs.
- Une alternance de tâches complexes et de tâches d'apprentissage différenciées pour répondre à des besoins différents

Réflexion sur l'enseignement des compétences :

Un exemple de tâche complexe en Handball niveau 2 .

Intitulée de la compétence attendue de niveau 2 HB :

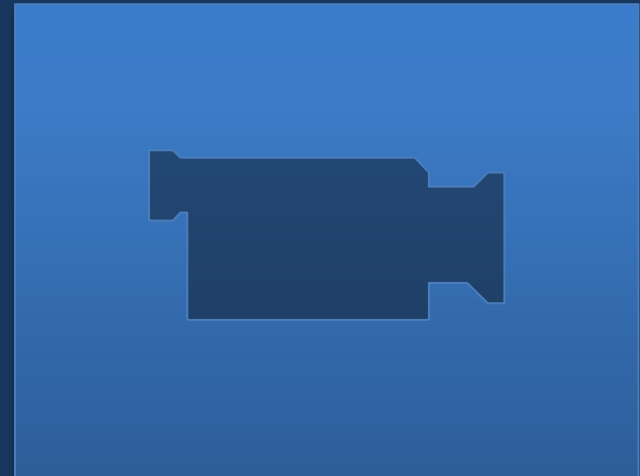
Dans un jeu à effectif réduit, rechercher le gain du match

en assurant des montées de balle rapides quand la situation est favorable ou en organisant une première circulation de la balle et des joueurs pour mettre un des attaquants en situation favorable de tir quand la défense est replacée.

S'inscrire dans le cadre d'un projet de jeu simple lié aux tirs en situation favorable.

Observer et coarbitrer.

Vidéo réalisée par R NARVARD dans le cadre des GRA 2014





Réflexion sur les outils d'évaluation d'une compétence attendue :

Comment révéler l'état d'acquisition d'une compétence attendue : dans le cadre d'une tâche complexe.

Avec quels outils : Des outils renouvelés et partagés avec l'ensemble des membres de l'équipe, dont les différentes rubriques, permettent de révéler l'ensemble des dimensions de la compétence attendue.

→ Un outil qui permet d'évaluer un niveau d'habileté est différent d'un outil permettant de révéler le niveau d'acquisition d'une compétence attendue.

→ **Un exemple en handball .**

Exemple d'un référentiel d'évaluation tiré d'un projet d'EPS :

Hand ball classes de sixième

Compétences attendues au niveau 1	Principes d'élaboration de l'épreuve
Dans un jeu à effectif réduit, rechercher le gain du match par des choix pertinents d'actions de passe ou dribble pour accéder régulièrement à la zone de marque et tirer en position favorable, face à une défense qui cherche à gêner la progression adverse. S'inscrire dans le cadre d'un projet de jeu simple lié à la progression de la balle. Respecter les partenaires, les adversaires et les décisions de l'arbitre.	Match à effectif réduit entre deux équipes dont le rapport de force est équilibré a priori. Les règles essentielles du hand sont utilisées.

Points	Eléments à évaluer Indicateurs de compétence	0 Degrés d'acquisition du niveau 1 de compétence 30		
8	Efficacité collective dans le gain du match : 6 Gain des matchs : 2	Jeu ou la conservation de la balle est la priorité 0-2	Jeu simple avec progression de la balle vers l'avant et défense peu active 3-4	Jeu simple en contre-attaque essentiellement et défense qui gêne l'équipe adverse 5-6
7	Efficacité individuelle dans le jeu collectif	<ul style="list-style-type: none"> → Reste passif → Passes imprécises → En défense suit son adversaire sans le gêner. 0 - 2	<ul style="list-style-type: none"> → Cherche à se démarquer → Attaque en faisant progresser la balle vers l'avant → En défense gêne parfois son adversaire → Trop personnel 3 - 5	<ul style="list-style-type: none"> → Se démarque pour recevoir la balle → Attaque en passes précises et tire en position favorable → En défense gêne l'adversaire et intercepte souvent 6 - 7
5	Respect des règles, des joueurs et de l'arbitre	Ne respecte aucun des trois 0	Respecte un à deux éléments 1-3	Respecte les trois éléments et est capable d'arbitrer 4-5
10	CMS (sur l'ensemble du cycle)	Voir document annexe		

EVALUATION HANDBALL NIVEAU 1

Effacité collective dans le gain du match / 8 points

EFFICACITE COLLECTIVE		
Nombre d'Accession à la Zone de Marque / Nombre de Possessions	inf à 15%	0,5
	Entre 15 et 25%	1
	entre 25 et 35%	2
	sup à 35%	3
Nombre de Tirs Favorables / Nombre d'Accessions à la Zone de Marque	Inf à 40%	0,5
	Entre 40 et 50%	1
	entre 50 et 60%	2
	sup à 60%	3
Gain du match	0 match	0,5
	1 match	1
	2 matchs	1,5
	3 matchs	2

Effacité individuelle dans l'organisation collective / 8 points

PB Passeur Dribbleur	Utilise systématiquement le dribble sans prise d'infos sur NPB	1 pt
	Fait systématiquement une passe ou attend une solution sans progresser en dribble	2 pts
	Capable de prendre l'information pour passer ou progresser en dribble	3 pts
NPB Démarquage	Non démarqué, des difficultés à sortir de l'alignement, reste dans un couloir central	1 pts
	Démarqué en appui dans le champ profond	2 pts
	Démarqué à distance de passe, prêt à recevoir, si nécessaire vient proposer une solution en soutien	3 pts
DEFENSEUR	Attentiste, ne sert à rien, très vite dépassé par les adversaires	0 pt
	Marque immédiatement un adversaire	1 pt
	Se place immédiatement entre le PB et le but avec orientation vers le ballon	2 pts

Connaissances/Attitude / Observation = 4Pts

Respect des règles du jeu, des joueurs et des arbitres	Enfreint souvent les règles sans accepter les sanctions	0,5
	Enfreint parfois les règles et accepte les sanctions	1
	Enfreint très peu les règles, connaît et applique les sanctions prévues	2
Observateur	Observation insuffisante	0,5
	Observateur Attentif	1
	Observation précise et exploitable	2



Présentation des nouveaux modules de l'application académique.

Évolution de l'application académique EPS*

- Une application indispensable au pilotage de la discipline (A renseigner tous les ans dans le courant du mois de septembre)**
- Vers une application également utile aux équipes d'établissements et aux enseignants :
 - Un affichage de l'offre de formation permettant aux équipes de se situer par rapport à l'académie (identification des besoins installations / transports)



Outil Offre de Formation

Coll		XXX	% OFFRES DE FORMATION PAR CP et par GPE												
CP / GPE	APSA	6	5	4	3	total	Nb Cycle CP	% EPLE / CP	% Acad Coll 2014	% Attendue par CP	Nb Cycle / GPE	% EPLE / GPE	% OF Acad 2014 Gpe		
CP1	1/2 fond	1		1		2	CP1	8	30,77%	26,46%	25,00%	Athlé	6	23,08%	21,25%
CP1	Haies					0									
CP1	Saut en hauteur					0									
CP1	Javelot					0									
CP1	Disque					0									
CP1	Multibond pentabond					0									
CP1	Relais vitesse		1		1	2									
CP1	Tri athlé	1		1		2									
CP1	Run&bike					0									
CP1	Natation vitesse	1	1			2						Aqua	2	7,69%	5,45%
CP1	Natation longue					0									
CP2	Sauvetage					0	CP2	2	7,69%	9,16%	12,50%	APPN	2	7,69%	7,82%
CP2	Escalade					0									
CP2	CO			1	1	2									
CP2	Canoë					0									
CP2	VTT					0									
CP2	Equitation					0									
CP3	Gym	1	1			2	CP3	6	23,08%	20,00%	25,00%	Gym	4	15,38%	13,62%
CP3	Acro			1	1	2									
CP3	Aérobic					0									
CP3	GR					0						Artis	2	7,69%	6,67%
CP3	Danse					0									
CP3	Arts du cirque		1		1	2									
CP4	Basket					0	CP4	10	38,46%	43,69%	37,50%	Spo Coll	6	23,08%	24,09%
CP4	Foot					0									
CP4	Hand	1		1		2									
CP4	Rugby	1	1			2									
CP4	Volley	1			1	2									
CP4	Ultimate					0									
CP4	Badminton			1	1	2						Raq	2	7,69%	12,98%
CP4	Tennis de table					0						Combat	2	7,69%	6,78%
CP4	BF					0									
CP4	Lutte	1	1			2									
CP4	Judo					0									
		8	6	6	6	26									

Évolution de l'application académique EPS*

- Une application indispensable au pilotage de la discipline (A renseigner tous les ans dans le courant du mois de septembre)**
- Vers une application également utile aux équipes d'établissements et aux enseignants :
 - Un affichage de l'offre de formation permettant aux équipes de se situer par rapport à l'académie (identification des besoins installations / transports)
 - Un module non-nageur pour les collèges



Module Non-Nageur

Année scolaire : 2013 2014

Enquête Natation :

> Enquête
Natation collège

[Accès piscine](#)

[6 Eme - Maîtrise
1er Degré](#)

[Module de
remédiation - Non
nageurs](#)

[Bilan Degré de
compétence](#)

[Niveau acquis en
natation sportive](#)

[Bilan Enquête](#)

[Accueil](#)

Savoir nager - Collèges

Ce module doit permettre un état des lieux sur l'acquisition d'une compétence fondamentale à faire acquérir à tous les élèves : « le savoir nager »

Il permettra aux équipes de voir l'évolution des acquis des élèves sur ce registre de formation à l'échelle d'une cohorte et de réguler le cas échéant les stratégies mises en œuvre dans l'organisation de cet enseignement.

Au-delà, il permettra de faire un point sur le niveau des acquis des élèves au regard des compétences de niveau 1 et 2 sur les activités de natation sportive. Enfin, il pourra servir de base de travail pour permettre d'identifier les zones géographiques de l'académie qui rencontrent des difficultés quant à la mise en œuvre de cet enseignement obligatoire et alimentera le dialogue avec les différentes collectivités territoriales.

Rappel des textes de référence :

- Socle commun : Décret du 11 juillet 2006 (Item "savoir nager" dans la C7)
- Programmes nationaux d'EPS au collège (arrêté du 28 août 2008.)
- Cadre réglementaire pour l'enseignement de la natation dans le premier et le second degré (Circulaire du 7 juillet 2011)

Degrés d'acquisition du savoir nager : L'évaluation du premier degré se fait si possible dès la 6ème. L'évaluation du second degré est facultative au collège. Ils sont définis page 6 et 7 du programme de l'enseignement d'éducation physique et sportive pour les classes de 6ème, 5ème, 4ème et 3ème du collège.

Quitter

Suivant>>

Module Non-Nageur

Année scolaire : 2013 2014

Organisation de l'enseignement et conditions d'accès à une piscine

Nb de cycles d'enseignement NATATION par niveau de classe et Nombre de séances par cycle

	6ème	5ème	4ème	3ème
Nb élèves / niveau dans l'établissement	<input type="text" value="0"/>	<input type="text" value="0"/>	<input type="text" value="0"/>	<input type="text" value="0"/>
Nb Cycles / Niveau / Classe	<input type="text" value="0"/>	<input type="text" value="1"/>	<input type="text" value="2"/>	<input type="text" value="0"/>
Nb moyen de Séances / Cycle	<input type="text" value="0"/>	<input type="text" value="1"/>	<input type="text" value="2"/>	<input type="text" value="3"/>

Temps effectif de mise à disposition du bassin :

Temps de déplacement sur le site (aller - retour):

Mode de déplacement :

<<Précédent

Valider et Quitter

Suivant>>

Enquête Natation :

[Enquête Natation collège](#)

> Accès piscine

[6 Eme - Maîtrise 1Er Degré](#)

[Module de remédiation - Non nageurs](#)

[Bilan Degré de compétence](#)

[Niveau acquis en natation sportive](#)

[Bilan Enquête](#)

[Accueil](#)

Module Non-Nageur

Année scolaire : 2013 2014

Enquête
Natation :

[Enquête Natation
collège](#)

[Accès piscine](#)

> 6 Ème - Maîtrise
1Er Degré

[Module de
remédiation - Non
nageurs](#)

[Bilan Degré de
compétence](#)

[Niveau acquis en
natation sportive](#)

[Bilan Enquête](#)

[Accueil](#)

Acquis des élèves pour la classe de 6 Ème

Premier degré du savoir-nager : Parcours de capacités, composé de 5 tâches à réaliser en continuité, sans reprise d'appuis au bord du bassin :

- sauter en grande profondeur,
- revenir à la surface et s'immerger pour passer sous un obstacle flottant,
- nager 20 mètres : 10 mètres sur le ventre et 10 mètres sur le dos,
- réaliser un surplace de 10 secondes,
- s'immerger à nouveau pour passer sous un obstacle flottant.

Connaissances et attitudes essentielles à vérifier :

- connaître les règles d'hygiène corporelle
- connaître les contre indications
- prendre connaissance du règlement intérieur de l'installation nautique
- connaître et respecter le rôle des adultes encadrant

Nombre d'élèves de 6ème dans l'établissement : 0

Acquis des élèves AVANT l'entrée en 6 Ème - 1Er Degré

Pour l'année scolaire en cours, **AVANT** le premier cycle de natation (s'il y en a un) combien d'élèves maîtrisent le savoir nager 1er degré

Acquis des élèves APRES le premier cycle en 6 Ème - 1Er Degré

Pour l'année scolaire en cours, **APRES** le premier cycle de natation (s'il y en a un) combien d'élèves maîtrisent le savoir nager 1er degré

<<Précédent

Quitter

Suivant>>

[Accueil site traditionnel](#) [Accueil site réservé](#)

Module Non-Nageur

Année scolaire : 2013-2014

Enquête Natation :

[Enquête Natation collège](#)

[Accès piscine](#)

[6 Eme - Maîtrise 1er Degré](#)

> Module de remédiation - Non nageurs

[Bilan Degré de compétence](#)

[Niveau acquis en natation sportive](#)

[Bilan Enquête](#)

[Accueil](#)

Module de remédiation non nageurs

Dispositifs particuliers qui permettent aux élèves non-nageurs d'accéder au 1er degré du savoir nager

Module spécifique de soutien mis en place : oui - non

Nature du module de remédiation :

AP : Aide Personnalisée - PPRE : Projet Personnel de Réussite Educative - AE : Accompagnement éducatif
AS : Association Sportive
PS : Professeurs supplémentaires - Autre :

6ème

5ème

4ème

3ème

Nombre d'élèves concernés par le 'Module de remédiation'

0

0

0

0

Parmi ces élèves concernés, combien ont validé le premier degré du savoir nager à l'issue de ce dispositif

Nb Validation 1 Degré après le 'Module de remédiation'

0

0

0

0

<<Précédent

Quitter

Suivant>>

Module Non-Nageur

Année scolaire : 2013 2014

Enquête
Natation :

[Enquête Natation
collège](#)

[Accès piscine](#)

[6 Eme - Maîtrise
1Er Degré](#)

[Module de
remédiation - Non
nageurs](#)

> Bilan Degré de
compétence

[Niveau acquis en
natation sportive](#)

[Bilan Enquête](#)

[Accueil](#)

Second degré du savoir nager et bilan du niveau de compétence des élèves en fin de cursus collège

Deuxième degré du savoir nager : Parcours de capacités, composé de 5 tâches à réaliser en continuité, sans reprise d'appuis au bord du bassin :

- plonger et nager 10 mètres en immersion
- nager 10 minutes sans prendre appui
- réaliser un surplace de 1 minute
- réaliser un plongeon canard pour remonter un objet immergé
- remorquer cet objet sur 20 mètres sur le dos et les bras croisés sur la poitrine

Connaissances et attitudes essentielles à vérifier :

- connaître les recommandations visant à prévenir les accidents et les noyades en milieu naturel
- connaître les attitudes efficaces pour se sortir de situations périlleuses
- connaître les attitudes efficaces pour contribuer à porter secours sans se perdre soi même
- connaître les chaînes d'alerte et les numéros d'urgence

Sortie du collège sans la maîtrise du 'savoir nager'.

Pour l'année scolaire en cours, combien d'élèves quittent le collège sans avoir acquis le 1er degré du 'savoir nager'?

Acquisition du 2ème Degré du 'savoir nager'.

Pour l'année scolaire en cours, combien d'élèves dans chacun des niveau de classe, maîtrisent le 2ème degré du 'savoir nager'?

2ème Degré du 'savoir nager'

6ème

5ème

4ème

3ème

Nb élèves / 2 ème degré

<<Précédent

Quitter

Suivant>>

[Accueil site traditionnel](#) [Accueil site réservé](#)

Module Non-Nageur

Année scolaire : 2013 2014

Enquête
Natation :

[Enquête Natation
collège](#)

[Accès piscine](#)

[6 Emé - Maîtrise
1Er Degré](#)

[Module de
remédiation - Non
nageurs](#)

[Bilan Degré de
compétence](#)

> Niveau acquis
en natation
sportive

[Bilan Enquête](#)

[Accueil](#)

Niveau de compétence des élèves dans les deux types de natation sportive : Natation vitesse - Natation longue

Pour l'année en cours et la cohorte d'élèves qui quittent votre établissement indiquez le nombre d'élèves qui ont acquis un Niveau de natation sportive

Nombre d'élèves qui quittent l'établissement à la fin de cette année scolaire : 400

Natation sportive Niveau 1

Nombre d'élèves ayant acquis le niveau 1 de la compétence attendue en Natation de **VITESSE**

Nombre d'élèves ayant acquis le niveau 1 de la compétence attendue en Natation **LONGUE**

Nombre d'élèves ayant acquis le niveau 1 de la compétence attendue en Natation de **VITESSE** et en Natation **LONGUE**

Natation sportive Niveau 2

Nombre d'élèves ayant acquis le niveau 2 de la compétence attendue en Natation de **VITESSE**

Nombre d'élèves ayant acquis le niveau 2 de la compétence attendue en Natation **LONGUE**

Nombre d'élèves ayant acquis le niveau 2 de la compétence attendue en Natation de **VITESSE** et en Natation **LONGUE**

<<Précédent

Quitter

Suivant>>

[Accueil site traditionnel](#) [Accueil site réservé](#)

Évolution de l'application académique EPS*

- Une application indispensable au pilotage de la discipline (A renseigner tous les ans dans le courant du mois de septembre)**
- Vers une application également utile aux équipes d'établissements et aux enseignants :
 - Un affichage de l'offre de formation permettant aux équipes de se situer par rapport à l'académie (identification des besoins installations / transports)
 - Un module non-nageur pour les collèges
 - Les dossiers demandés lors des inspections intégrés progressivement à l'application. (Protocole RE, Projet pédagogique simplifié, mallette TZR, SSS, UNSS..)
 - Un module DNB permettant aux équipes de suivre l'évolution des acquis de leurs élèves sur plusieurs années.



Module DNB

Année scolaire : 2013 2014

DNB :

Historique des sessions antérieures

[Edition des protocoles](#)

[Référentiels Acadés](#)

[Statistiques APSA](#)

[DNB](#)

> Historique sessions DNB

[Accueil](#)

Session : 2013

APSA	Moy Filles	Nb Filles	Nb Filles inf N2	Nb Filles inaptes	Moy Garçons	Nb Garçons	Nb Garçons inf N2	Nb Garçons inaptes
Javelot	8.00	1	1	0	11.83	12	2	0
Acrosport	13	1	0	0	9.39	10	3	0
Badminton	12	1	0	0	12.60	10	2	0
Hand-ball	10	1	0	0	10.85	10	3	0
Ultimate(acad)		0	0	0	11.22	9	3	1

Session : 2014

APSA	Moy Filles	Nb Filles	Nb Filles inf N2	Nb Filles inaptes	Moy Garçons	Nb Garçons	Nb Garçons inf N2	Nb Garçons inaptes
Badminton	10	2	1	0	12.38	10	1	2
Gymnastique sportive	10.4	2	1	0	12.19	10	3	2
Course de Relais vitesse	11	2	1	0	11.38	10	2	2

[Accueil site traditionnel](#) [Accueil site réservé](#)



Évolution de l'application académique EPS*

- Une application indispensable au pilotage de la discipline (A renseigner tous les ans dans le courant du mois de septembre)**
- Vers une application également utile aux équipes d'établissements et aux enseignants :
 - Un affichage de l'offre de formation permettant aux équipes de se situer par rapport à l'académie (identification des besoins installations / transports)
 - Un module non-nageur pour les collègues
 - Les dossiers demandés lors des inspections intégrés progressivement à l'application. (Protocole RE, Projet pédagogique simplifié, mallette TZR, SSS, UNSS..)
 - Un module DNB permettant aux équipes de suivre l'évolution des acquis de leurs élèves sur plusieurs années.
 - Une identification des besoins en formation
 - Une meilleure connaissance des ressources pour les solliciter dans l'encadrement des formations.



Points d'actualité sur la discipline.

Les axes de réflexion du GRA EPS 2013 / 2014



- Production de diaporamas et de vidéos sur des tâches complexes en EPS, point de départ d'une démarche pédagogique donnant du sens aux apprentissages et plaçant l'élève au cœur du processus décisionnel. La différenciation des apprentissages est mise en œuvre à partir des constats réalisés dans la tâche complexe.

Diaporamas et vidéos disponibles sur le site EPS de l'académie
à la fin du mois.



Les axes de réflexion du GRUN EPS 2013 / 2014

- Utiliser le numérique pour diversifier les modes de communication avec les élèves dans la distribution des consignes.
- Utiliser le numérique comme retour d'informations aux élèves sur leurs productions (feedback)
- Utiliser les tablettes comme aide à la différenciation des apprentissages.
- Utiliser les tablettes pour contribuer à l'acquisition des compétences méthodologiques, sociales et du socle.
- Utiliser l'ENT pour faire rentrer les élèves dans un processus d'apprentissage dépassant le cadre présentiel. (vers une pédagogie inversée)

Les productions des GRUN EPS 2013 / 2014 :

Vidéos sur les plus values des usages du numérique sur les apprentissages des élèves en EPS (Sortie : fin du mois de juin) .

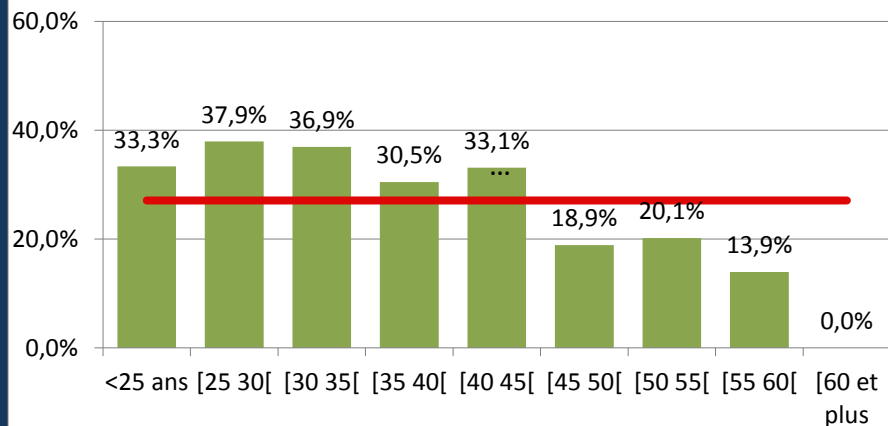
Bilan quantitatif partiel de la formation continue EPS : Année 2013 2014.

Une évolution conséquente du nombre de demandeurs :

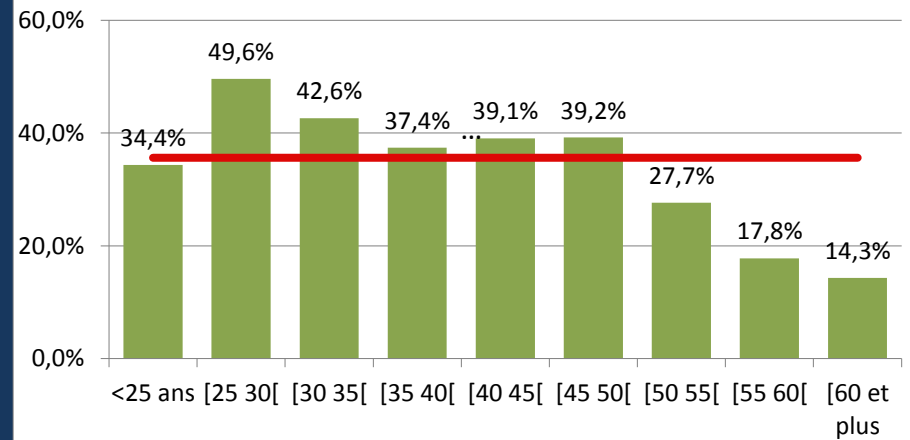
En 2012 / 2013 : 323 collègues du public avaient demandé une formation
→ soit 27,1% de la population des enseignants de l'académie.
(répartition par tranches d'âges)

En 2013/ 2014 : 456 collègues du public ont demandé une formation
→ soit 35,7 % de la population des enseignants de l'académie.
(répartition par tranches d'âges)

Demandeurs toutes formations:



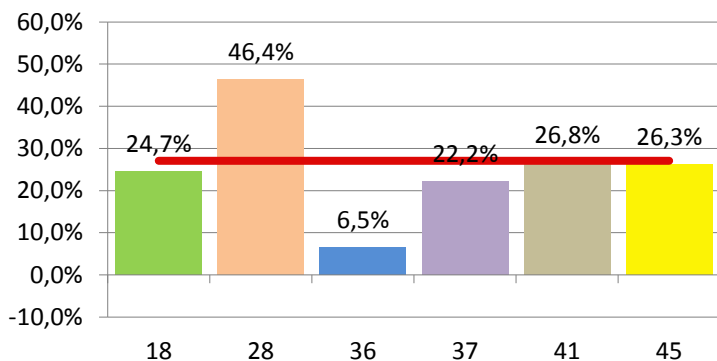
Demandeurs toutes formations:



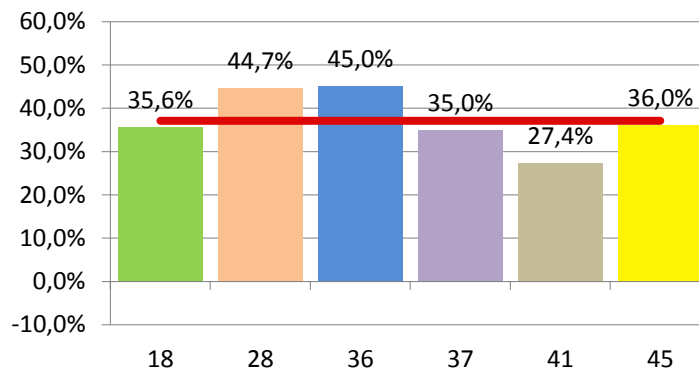
Bilan quantitatif partiel de la formation continue EPS : Année 2013 2014.

Un équilibre géographique retrouvé

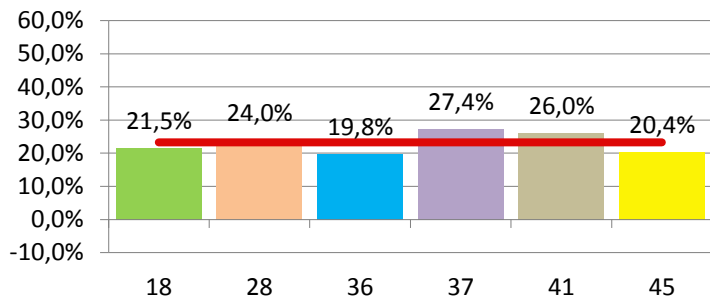
**Demandeurs toutes form. par dept
2012/ 2013**



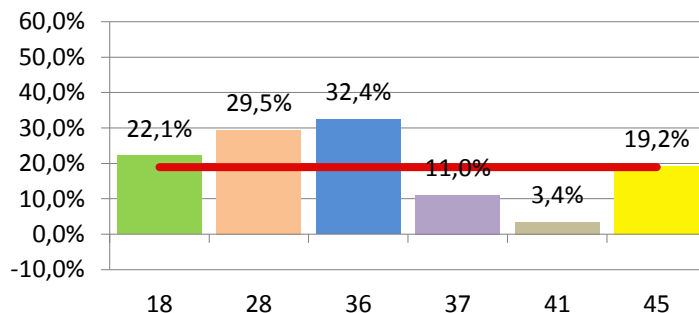
**Demandeurs toutes form. par dept
En 2013 / 2014**



**Demandeurs PAF par Dept
En 2013 / 2014**



**Demandeurs hors PAF par dept
En 2013 / 2014**



Bilan quantitatif partiel de la formation continue EPS : Année 2013 2014.

Des taux de présence hétérogènes en fonction de la provenance des stagiaires :

- Formation PAF Collège : 82,5 % *
- Formation PAF Lycée : 72 %

→ Perspectives 2014 / 2015



Fin

Merci de votre attention